

# 固件烧录步骤

固件开发完成后，需要将其烧录到开发板或产品中。本文档详细介绍了将固件烧录到开发板或产品中的烧录方法及步骤。

## 1. 获取烧录软件

### 1.1. 第一步

进入 AI 语音平台（<https://aiplatform.chipintelli.com>）的“开发资料”页面；



### 1.2. 第二步

在左侧导航栏选择“开发工具及手册”选项；



### 1.3. 第三步

找到名为“串口升级工具 VX.X.X.zip”的搜索结果，点击“下载文件”按钮；

**ChipIntelli**

功能开发开发资料启英云API提交工单帮助文档样品采购消息通知

标签 请选择 文件名称 输入文件名... 查询

文件资料下载

共 1 条 10条/页 1

全部	文件名	标签	文件分类	文件大小	创建时间	文件描述	操作
芯片数据手册							
硬件设计资料							
开发工具及手册	串口升级工具 V3.6.8.zip	CI1102 CI1302 CI1306 CI1122	CI1103 CI1301 CI1303 CI1312	8.6Mb	2022年06月20日 14:55:39	CI110X系列芯片串口升级工具 V3.6.8版本	下载文件
应用指南							
标准固件							

#### 1.4. 第四步

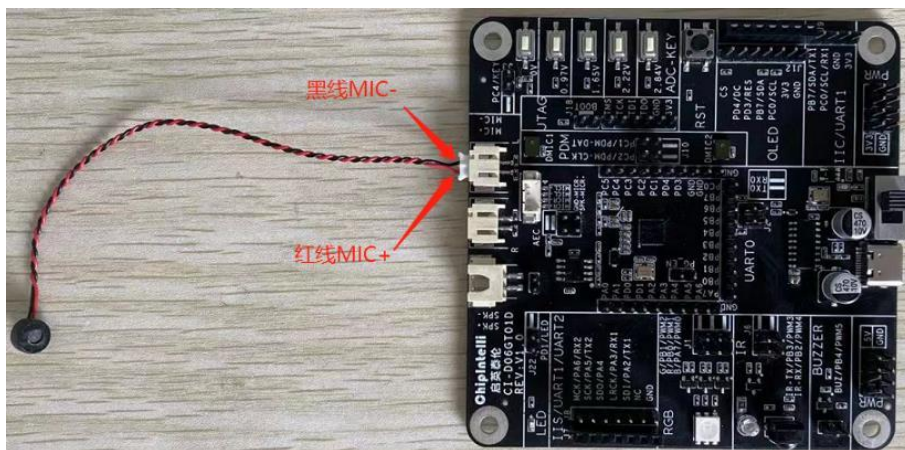
下载下来的压缩包需要解压出如下图所示的“PACK\_UPDATE\_TOOL.exe”软件备用；



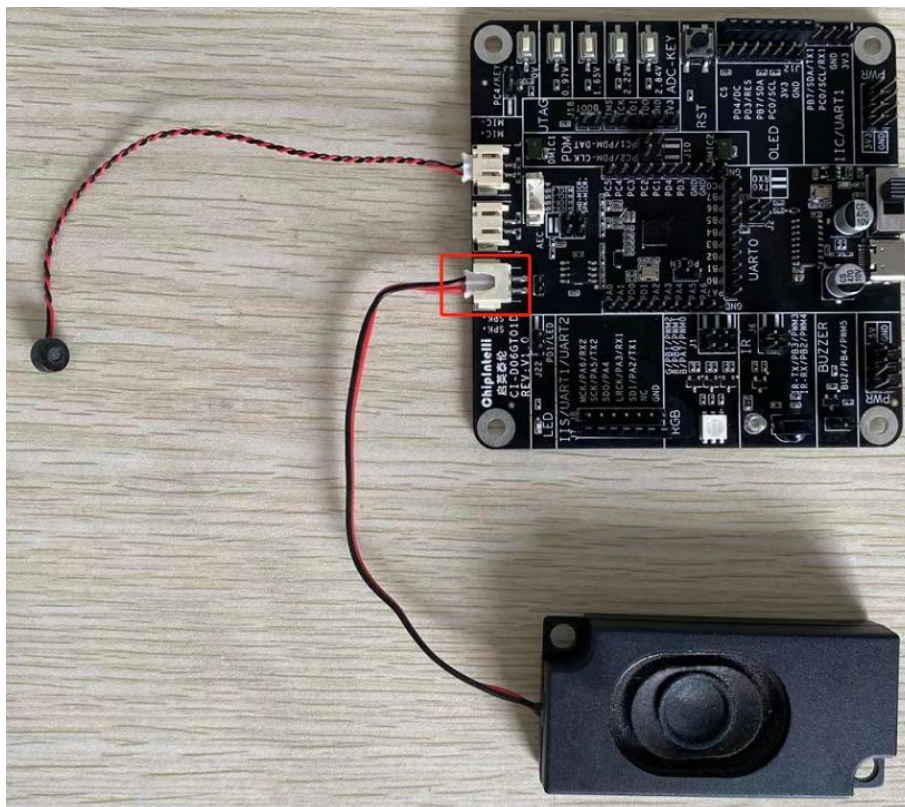
## 2. 准备好开发板

收到购买的开发板套件后，需要对开发套件进行组装和功能确认，以 CI130X 系列 CI-D06GT01D 开发板套件为例，确认步骤如下：

- 2.1. 将麦克风按图中所示插入插座；（注意麦克风是有极性区分的，红线对应板极 MIC+，黑线对应板极的 MIC-；

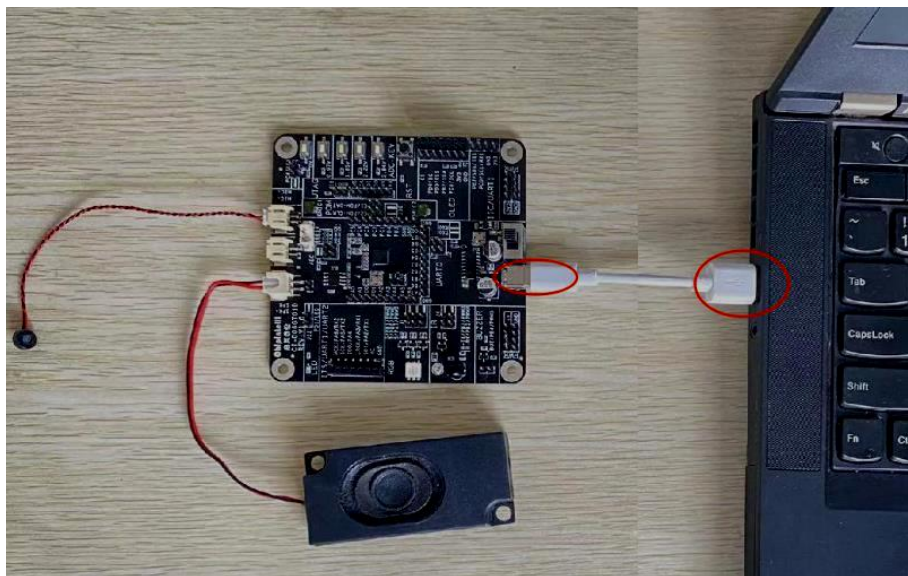


- 2.2. 喇叭插入对应插槽；

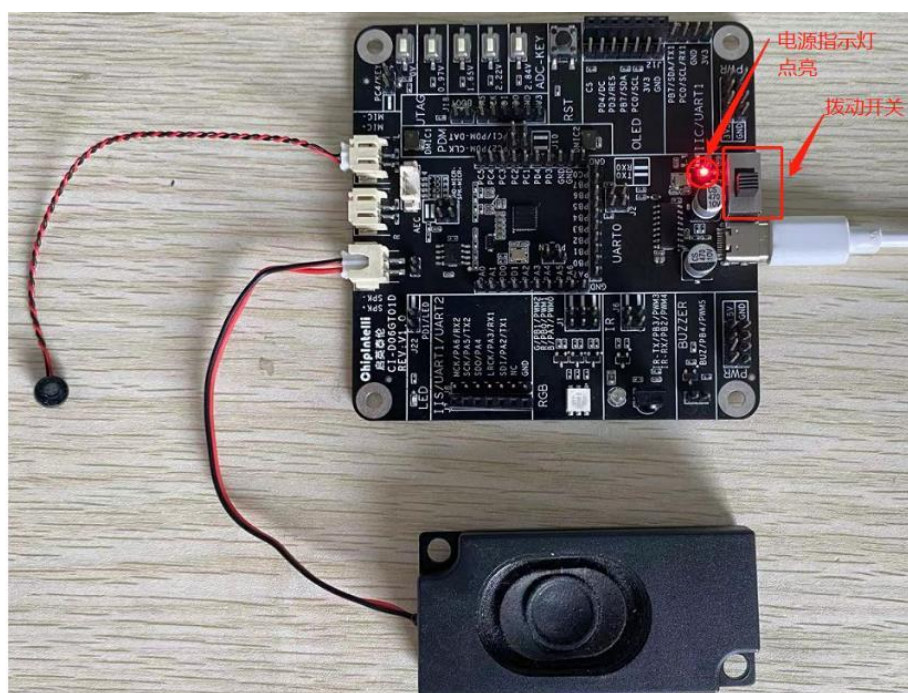




- 2.3. 将数据线 type-c 端如图连接到开发板，另一端连接到电脑的 USB 接口；



- 2.4. 拨动电源开关，电源指示灯点亮后，会听到喇叭播报“欢迎使用智能管家,您可以使用智能管家唤醒我。语音处于关闭状态,如需语音请说打开语音”；



- 2.5. 用户以正常语速呼叫“智能管家”，会听到喇叭播报“你好”，这样就可以确认开发板能正常工作。

### 3. 打开烧录软件，选择固件，勾选串口

- 3.1. 打开之前准备好的烧录软件“PACK\_UPDATE\_TOOL.exe”；



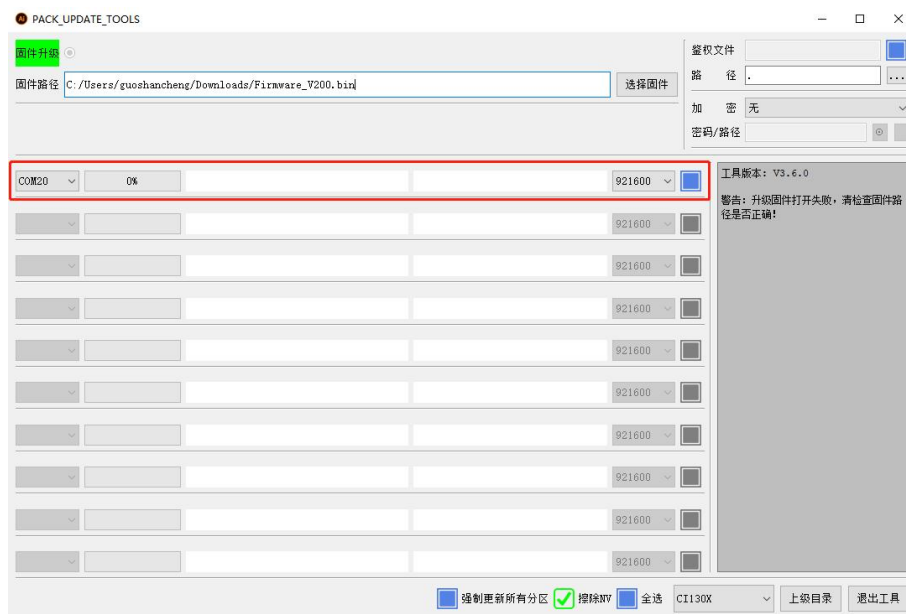
- 3.2. 选择与自己开发板相匹配的芯片型号（这里以 CI130X 为例作为演示），点击确定；



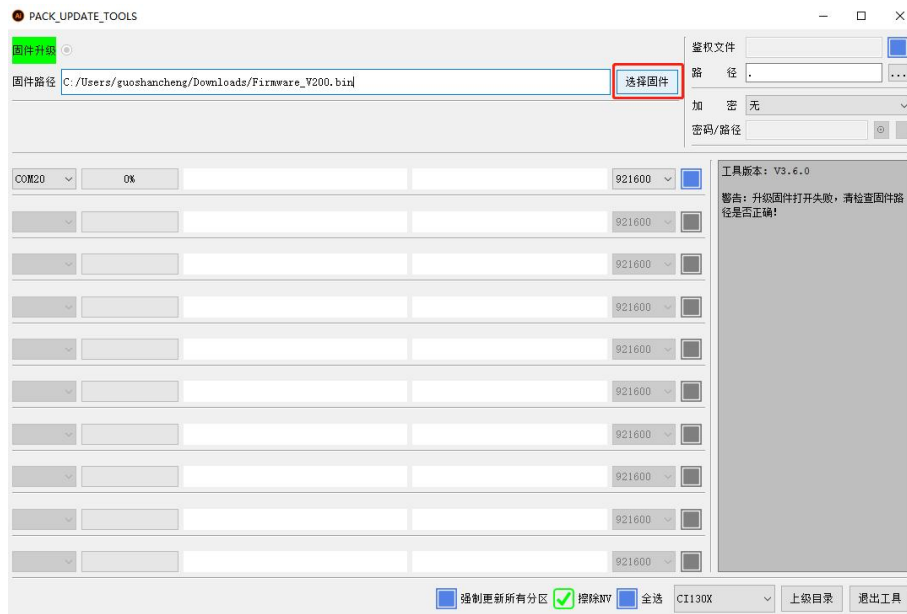
### 3.3. 点击“固件升级”按钮；



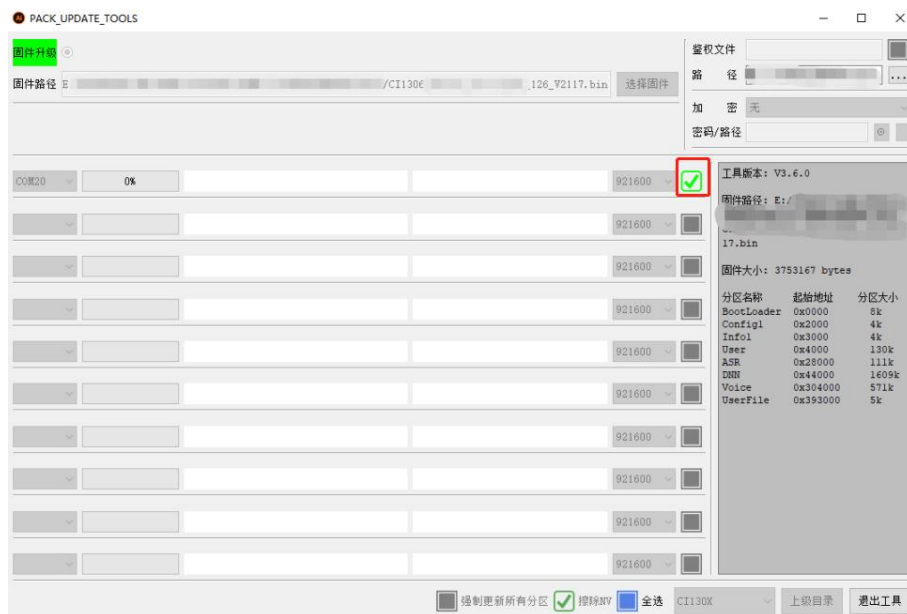
### 3.4. 跳转到另一个界面会看到我们开发板的串口号、下载进度、下载速率及选中框等信息；



### 3.5. 点击“选择固件”选择待烧录的固件；

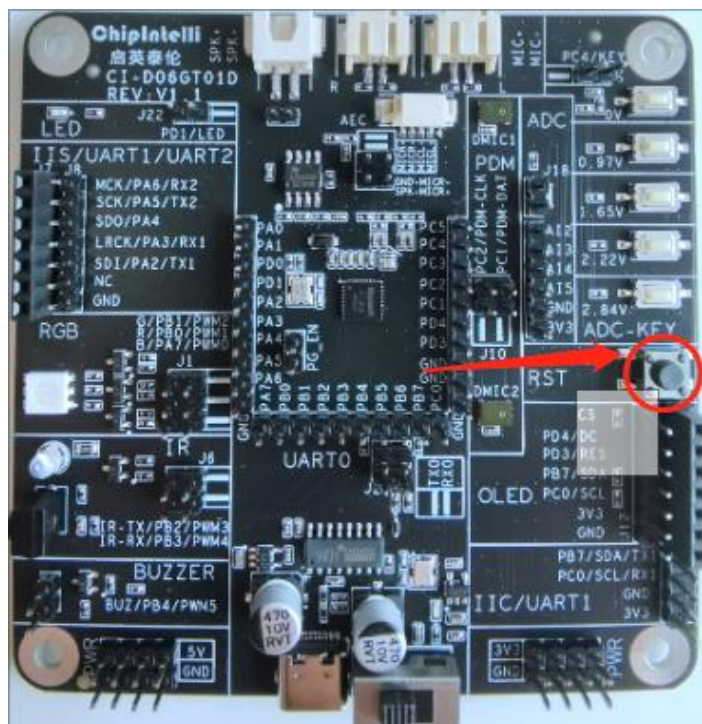


### 3.6. 在串口号后面勾选我们的开发板。

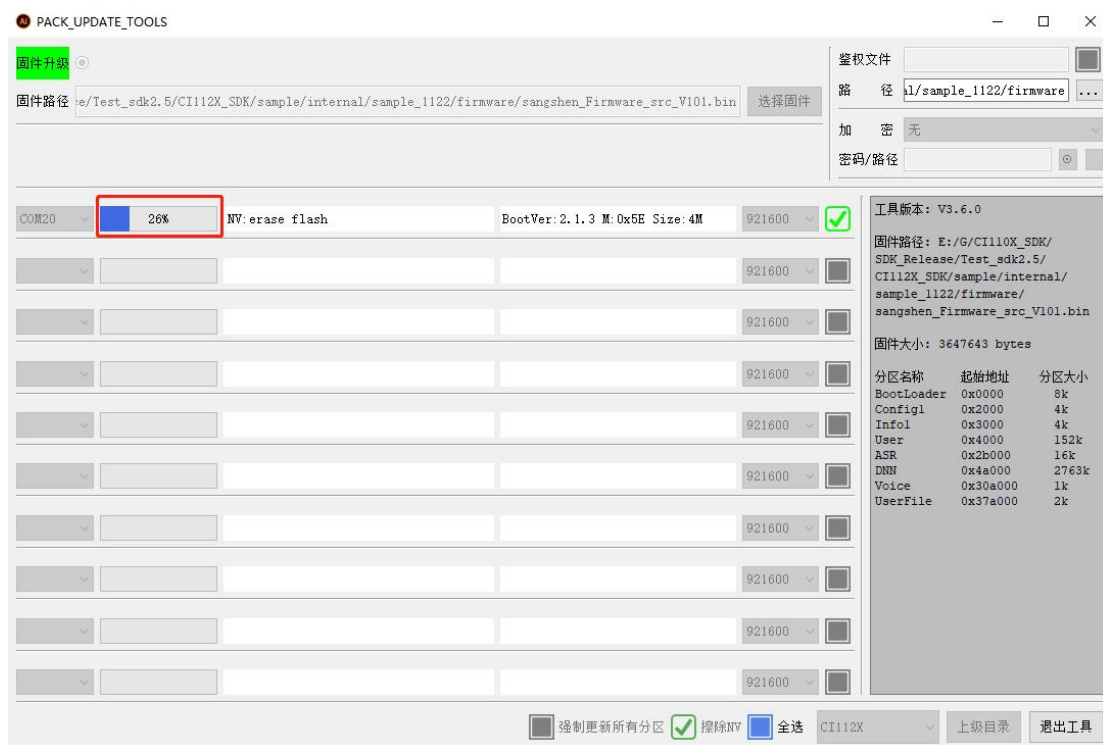


## 4. 开始烧录固件

### 4.1. 以 CI130X 系列 CI-D06GT01D 开发板套件为例，按下“复位”按键；



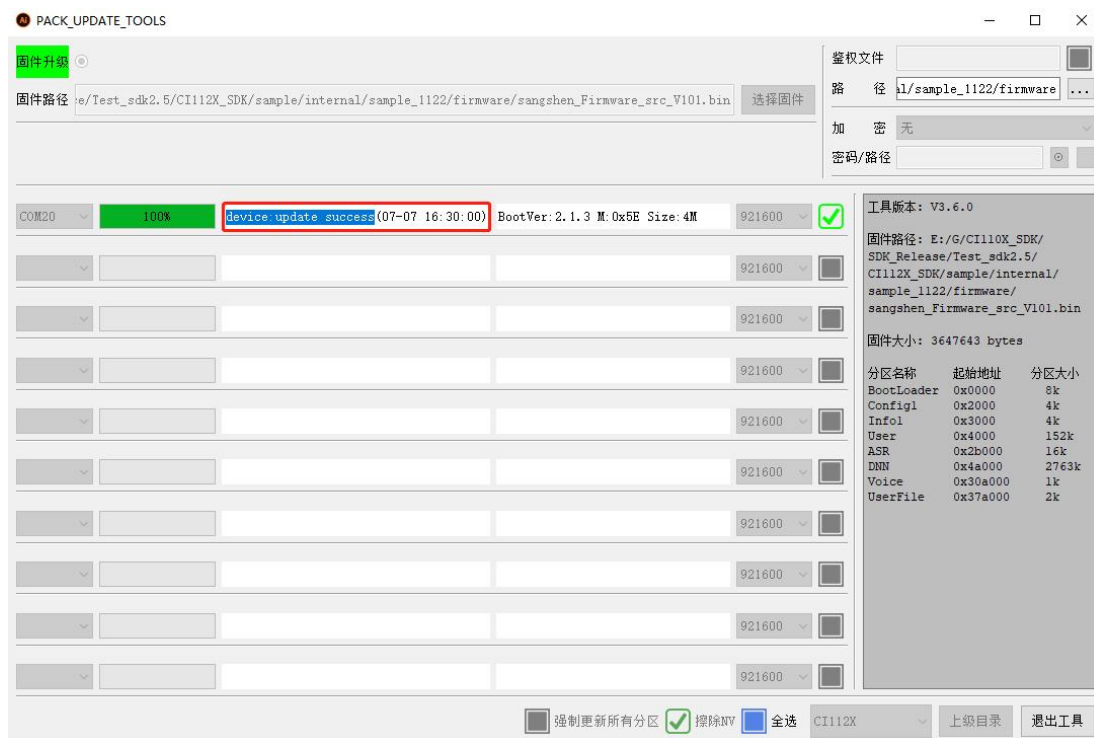
4.2. 复位后，固件升级工具则会实时显示下载进度；



4.3. 烧录完成

待固件升级工具显示“device:update success....”，则恭喜您，这表示固件下载更新成功。点击绿色勾，去掉勾选。





## 5. 体验测试

烧录完成后，重新上电或按下复位按钮，然后呼叫命令词，即可进行语音识别测试。

注：调试打印串口默认为 UART0，波特率为 115200（CI110X 系列）或 921600（CI130X 系列）